



Direction générale de la Communication
Direction C - Relations avec les citoyens
UNITE SUIVI DE L'OPINION PUBLIQUE

Bruxelles, le 12 novembre 2009

"Que signifie l'Europe pour moi?"

A l'occasion du 20ème anniversaire du changement démocratique en Europe centrale et orientale, un débat a été organisé entre le Président Buzek, les 14 vice-Présidents et 89 jeunes des 27 Etats membres, nés au mois de novembre 1989.

Plusieurs **éléments clefs** peuvent être tirés de ce débat:

- Quel est la **perception** du niveau de déficit démocratique au sein de l'UE et de ses institutions ?
- Quel niveau de **connaissance** de l'UE et plus particulièrement du Parlement européen les jeunes ont-ils? Quel rôle jouent les médias dans ce domaine?
- Quel est le degré d'**attachement** des jeunes à l'Europe?
- Existe-t-il un sentiment d'**identité** européenne, et comment le concilier avec la protection des identités nationales, notamment d'un point de vue culturel?
- A la lumière de la **crise** financière, économique et sociale, l'Union européenne doit-elle ou non élaborer son propre modèle de développement incluant non seulement l'économique mais également le social, l'environnement et les libertés ainsi que le respect des droits de l'homme au sens large du terme?

Dans cette introduction, nous nous concentrons sur les jeunes 15/24 ans et 18/24 ans pour les élections. Dans certains cas, l'analyse est faite à partir de leur attitude par rapport à l'UE en général, dans d'autres par rapport à leurs aînés de 55 et + qui figurent en haut de l'échelle des groupes d'âge. Les tableaux qui suivent détaillent les résultats par tranche d'âge.

- ⇒ Les jeunes ont **plus confiance en l'Union européenne** et en ses institutions que leurs aînés:
- ils sont 58% à faire confiance au PE pour 48% des 55+
 - 52% d'entre eux font confiance à la Commission pour 43% des 55+

- ils sont 58% à avoir confiance en l'UE pour 43% des 55+

Les tableaux ci-après démontrent que la confiance décroît avec l'âge.

⇒ Plus que leurs aînés, les jeunes considèrent que **l'appartenance** de leur pays à l'UE est **plutôt bénéfique**.

C'est ce que pensent 66% des 15/24 ans pour 50% des 55+. Il est intéressant de noter que seuls 19% des jeunes pensent le contraire pour 35% des 55+.

On observe la même tendance de décroissance en fonction de l'âge.

⇒ Les jeunes sont **très attachés à l'Europe** et à leur pays mais dans des proportions très différentes.

- Si 66 % des 15/24 ans au niveau de l'UE expriment ce sentiment, ils sont 83% en Estonie, 79% en Espagne et 78% en Hongrie pour seulement 37% au Royaume-Uni et 50% à Chypre et en Irlande.
- En moyenne générale, 86% des jeunes sont attachés à leur pays. Là encore, on observe des différences importantes allant de 98 % en République Tchèque, 97% en Grèce à 76% en Lituanie et 77% en Roumanie.

⇒ Pour les jeunes de 15/24 ans, **l'Europe représente personnellement**:

- **la liberté** de voyager, de travailler, d'étudier dans l'UE à 55% pour 39% chez les 55+
- **l'euro** à 38% pour 31% chez les 55+
- **la paix** 26%, pour 30% chez les 55+
- **la diversité culturelle**, 24% pour 16% chez les 55+
- A 23% une **voix** plus importante dans le monde pour 21% chez les 55+
- **la démocratie** à 21% contre 20% pour les 55+
- **la prospérité économique**, 18% contre 14% pour les 55+
- **un gaspillage d'argent**, 11% pour 23% pour les 55+
- Manque de contrôle aux **frontières extérieures**, 11% contre 20% pour les 55+

⇒ Les **problèmes personnels** les plus importants sont pour les jeunes:

- l'inflation : 30% (38% UE)
- le chômage: 29% (21% UE)
- le système éducatif: 23% (9% UE)
- la situation économique : 22% (26% UE)

- ⇒ Les jeunes affrontent **l'avenir avec inquiétude**:
 - 41% considèrent que leur situation financière est moins sûre que celle de leurs parents.
 - 47% estiment que la situation financière à l'avenir pour les enfants d'aujourd'hui sera moins sûre que pour eux.

- ⇒ Les jeunes et leurs aînés ressentent de manière presque équivalente, les **tensions entre les générations**:
 - 17% d'entre eux considèrent qu'il est très vif pour 15% des 55+
 - 52% qu'il y a quelques tensions pour 54 % des 55+ mais passent à 56% pour les 40/54 ans qui sont souvent les parents des 15/24 ans.

- ⇒ Les jeunes ont bien **moins voté** que leurs aînés:
 - Alors que la **participation moyenne** au scrutin 2009 s'élève à **43%**, celle des 18/24 ans n'est que de **29%**, soit 14 points de différence.

Les différences entre niveaux de participation des jeunes et moyenne nationale connaissent des variations très importantes allant de +2 au Portugal à -28 en Irlande.

 - **La participation augmente avec l'âge**. Elle est de 36% pour les 25-39 ans, 44% pour les 40/54 ans et 50% pour les 55+. Toutefois pour ces derniers, elle est inférieure de 9 points à celle de 2004.

- ⇒ Les jeunes et leurs aînés ont pratiquement le **même souvenir d'une campagne** encourageant les citoyens à aller voter.

Le souvenir moyen au niveau de l'UE s'élève à 67%, il est de 66% chez les 18/24 ans. Là encore, pour ce souvenir, les différences entre les jeunes et la moyenne nationale sont très fortes: de +4 en République Tchèque à -17 en Suède.

- ⇒ Les jeunes disent avoir disposé de **moins d'informations** nécessaires au moment de leur choix que la moyenne communautaire: 44% contre 53% au niveau de l'UE.

En conclusion de cette analyse, on est amené à constater qu'il existe un **décalage** très fort entre un **sentiment pro-européen** chez les jeunes de 18/24 ans dans une majorité de pays et leur **faible participation** au scrutin de juin 2009.

Faut-il pour autant s'en étonner lorsqu'on sait que le vote des 18/24 ans aux dernières **élections nationales** a été en moyenne de 38% au niveau de l'UE pour 72% en moyenne générale (-34 points)?

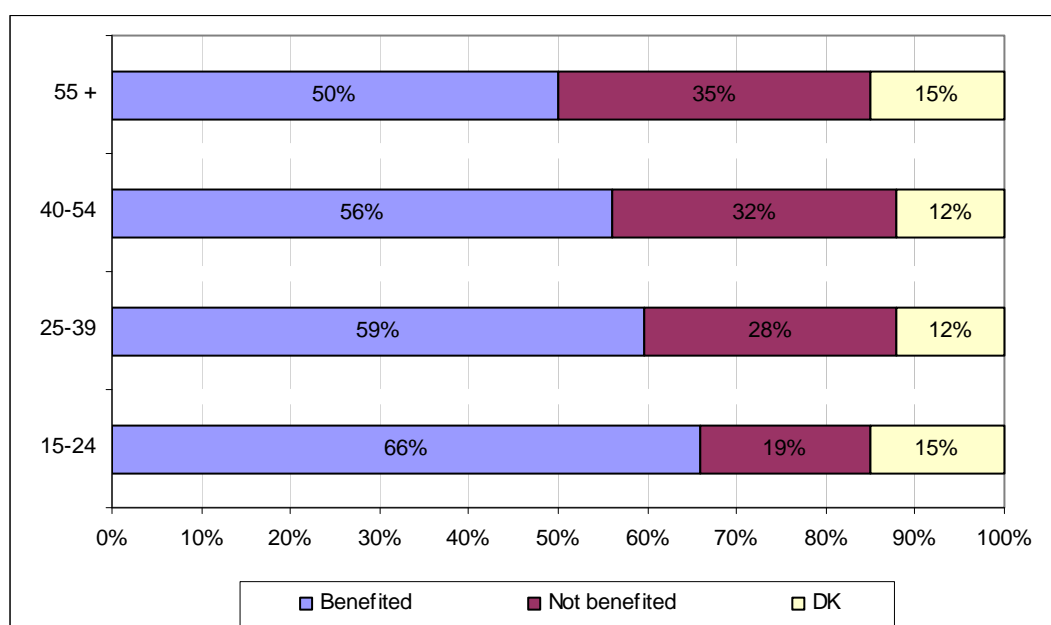
En fait, que ce soit au niveau national ou au niveau de l'UE, les jeunes sont **moins sensibilisés à la politique** que leurs aînés. Ils sont appelés à exercer leur droit de vote pour la première ou la deuxième fois alors que dans une majorité d'Etats membres, l'enseignement de l'UE dans le secondaire est inexistant.

I. LES JEUNES ET L'UNION EUROPEENNE¹

A. Perception de l'appartenance et de la confiance en l'UE

1. Perception

QA10a Tout bien considéré, estimez-vous que (NOTRE PAYS) a bénéficié ou non de son appartenance à l'Union européenne?



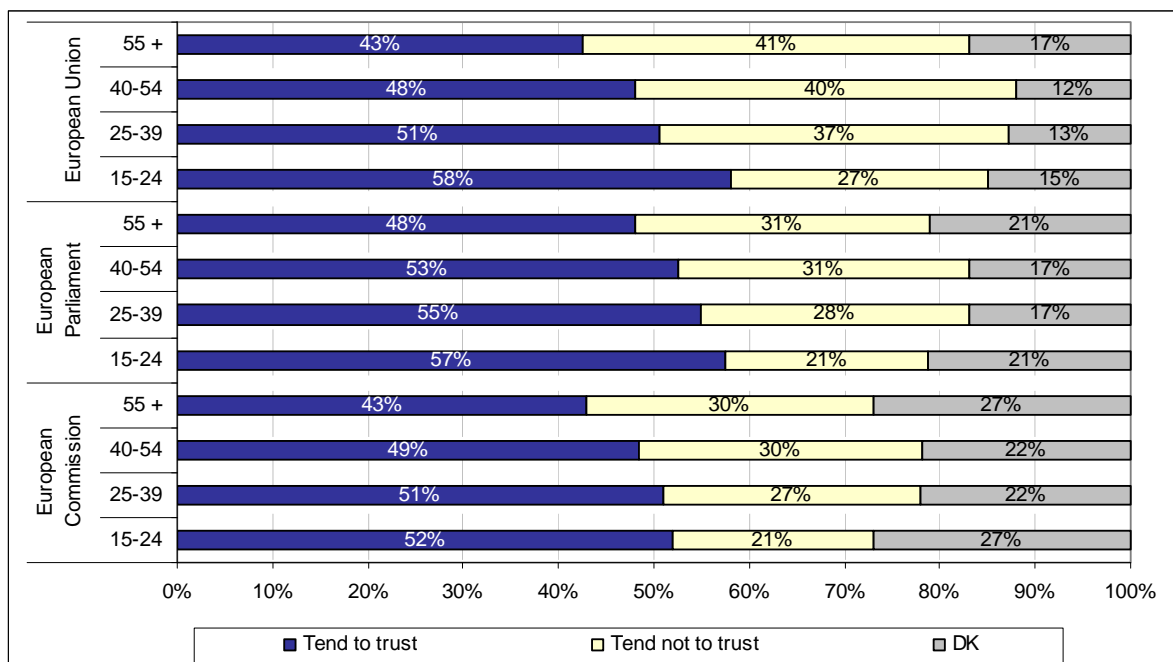
Source: Résultats cumulés EB 68, EB69, EB 70, date de terrain automne 2007, printemps et automne 2008

Les plus jeunes (15-24 ans), 66% ont une perception plus positive de l'appartenance de leur pays à l'UE que leurs aînés : Ce pourcentage décroît avec l'âge pour atteindre 50% d'opinions positives chez les 55 ans+.

¹ Une note méthodologique est annexée à la fin de ce document

2. Appartenance

QA12.4 Je voudrais maintenant vous poser une question à propos de la confiance que vous inspirent certaines institutions. Pour chacune des institutions suivantes, pourriez-vous me dire si vous avez plutôt confiance ou plutôt pas confiance en elle.



Source: Résultats cumulés EB 68, EB69, EB 70, date de terrain automne 2007, printemps et automne 2008

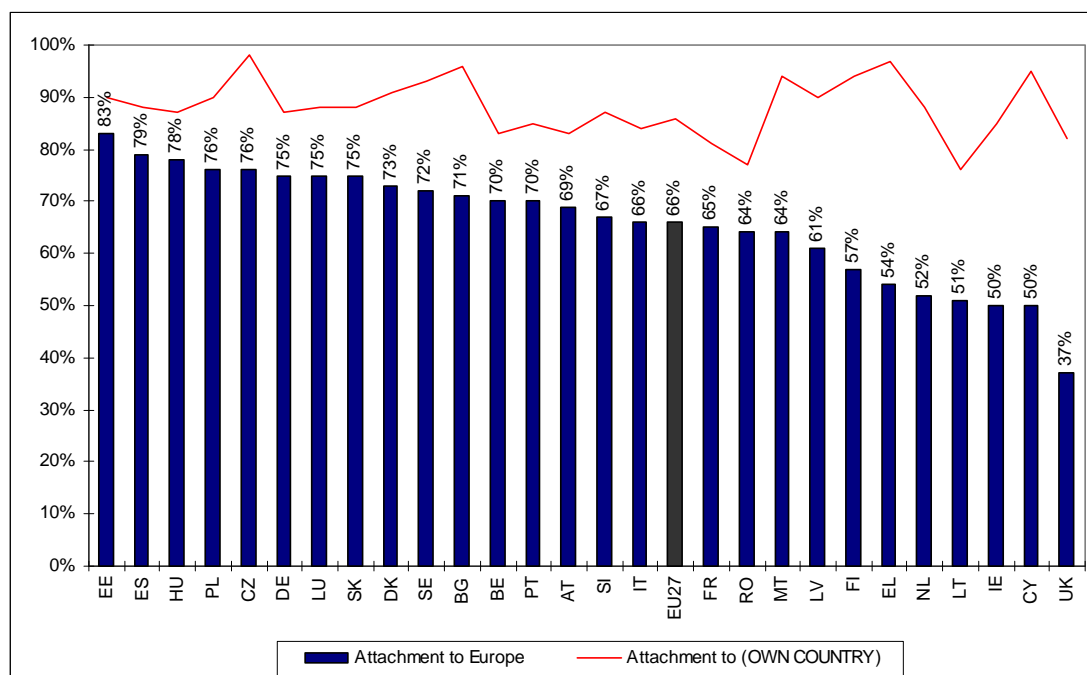
Les 15-24 ans ont tendance à avoir plus confiance dans l'Union européenne, le Parlement européen et la Commission européenne que les autres classes d'âge (le niveau de confiance dans les institutions décroît avec l'âge).

Ainsi, ils ont une plus grande confiance en l'Union européenne (58%), puis dans le Parlement européen (57%), enfin dans la Commission (52%).

B. Attachement à l'Europe et à leur propre pays

QK7 Pour chacune des propositions suivantes, dites-moi si elle correspond plutôt ou plutôt pas à votre attitude ou à votre opinion.

- Vous vous sentez attaché(e) à l'Europe
- Vous vous sentez attaché(e) à [PAYS]



Source: EB71/PE, date de terrain Juin 2009

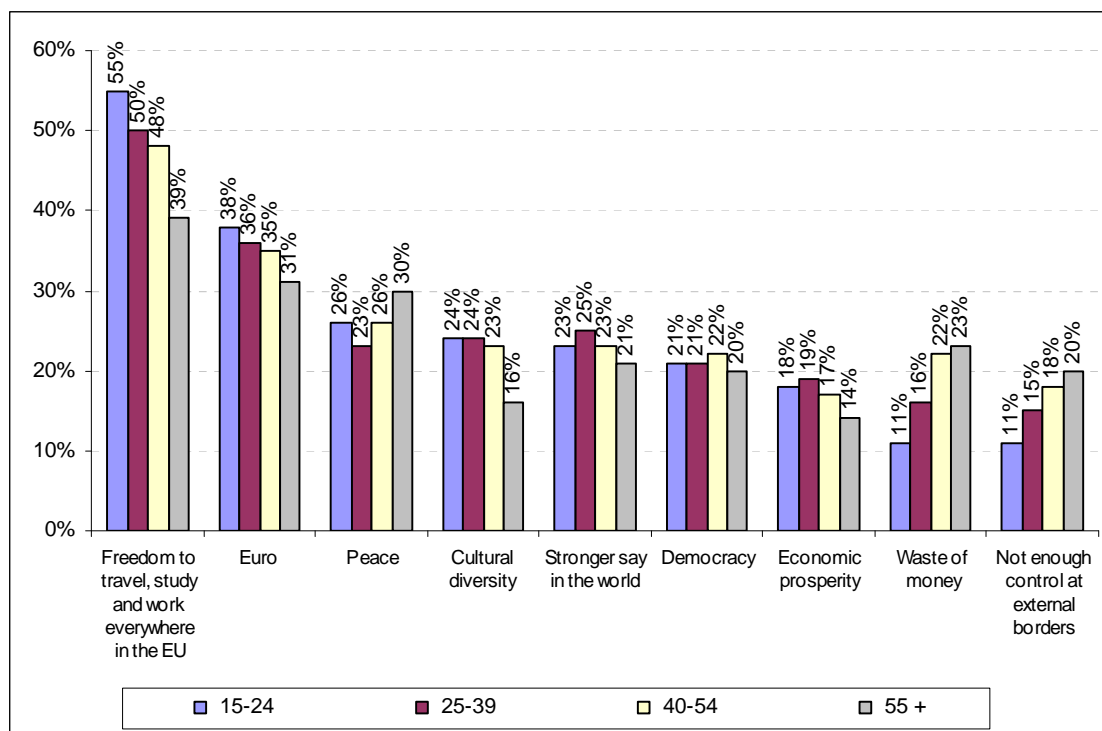
Présentation des données pour la classe d'âge 18-24 ans

Bien que dans tous les Etats membres les jeunes se sentent plus attachés à leur propre pays qu'à l'Europe, la comparaison entre pays montre d'importantes variations :

- La différence entre attachement à l'Europe et à son propre pays est la moins forte en Estonie (7 points), Espagne et Hongrie (9 points).
- Elle est la plus importante au Royaume-Uni, à Chypre (45) et en Irlande (35 points de pourcentage).

C. Que représente l'UE pour les jeunes?

Que représente l'Union européenne pour vous personnellement?



Source: Résultats cumulés EB 68, EB69, EB 70, date de terrain automne 2007, printemps et automne 2008

Pour les jeunes Européens, l'Union européenne représente avant tout la liberté de voyager, d'étudier ou de travailler partout en Europe (55% des répondants). Elle est suivie par l'Euro comme élément représentant au mieux l'Union européenne (38%) et la paix (26%).

D. Problèmes importants au niveau personnel

Et personnellement, quels sont les deux problèmes les plus importants auxquels vous faites face actuellement?

	EU27	15-24 years
Rising prices/ inflation	38%	30%
Economic situation	26%	22%
Unemployment	21%	29%
Healthcare system	17%	8%
Pensions	15%	1%
Taxation	11%	7%
The educational system	9%	23%
Crime	8%	7%
None (SPONTANEOUS)	7%	10%
Housing	6%	9%
Protecting the environment	5%	7%
The environment	5%	8%
Immigration	4%	3%
Energy	3%	2%
Terrorism	2%	1%
Other (SPONTANEOUS)	2%	1%
Defence/ Foreign affairs	1%	1%
DK	1%	2%

Source: EB71/CE; date de terrain Juin 2009

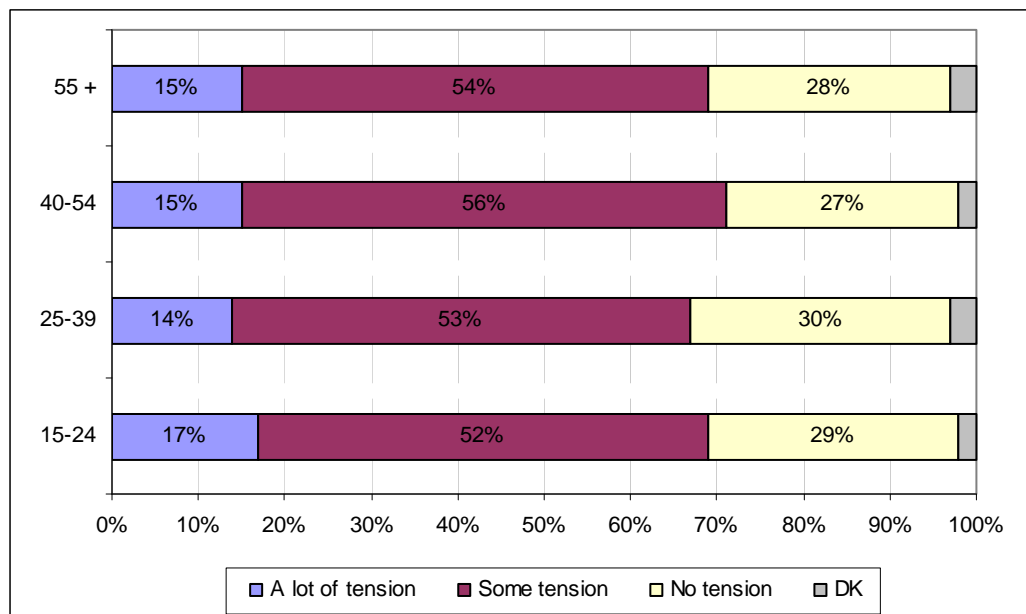
Les Européens interrogés sur les problèmes importants auxquels ils font actuellement face placent dans un trio de tête la hausse des prix, la situation économique et le chômage.

- Le problème le plus important pour les plus jeunes (15-24 ans) est également la hausse des prix/inflation (citée par 30%), le chômage (29%) et enfin le système éducatif (23%).

D. Perception de la situation intergénérationnelle

a. Tensions entre générations

QA15.3 Dans tous les pays, il existe parfois des tensions entre les différents groupes sociaux. Selon vous, entre les 15-24 ans et les plus de 55 ans, y a-t-il beaucoup de tension, un peu de tension ou pas de tension dans (NOTRE PAYS) ?



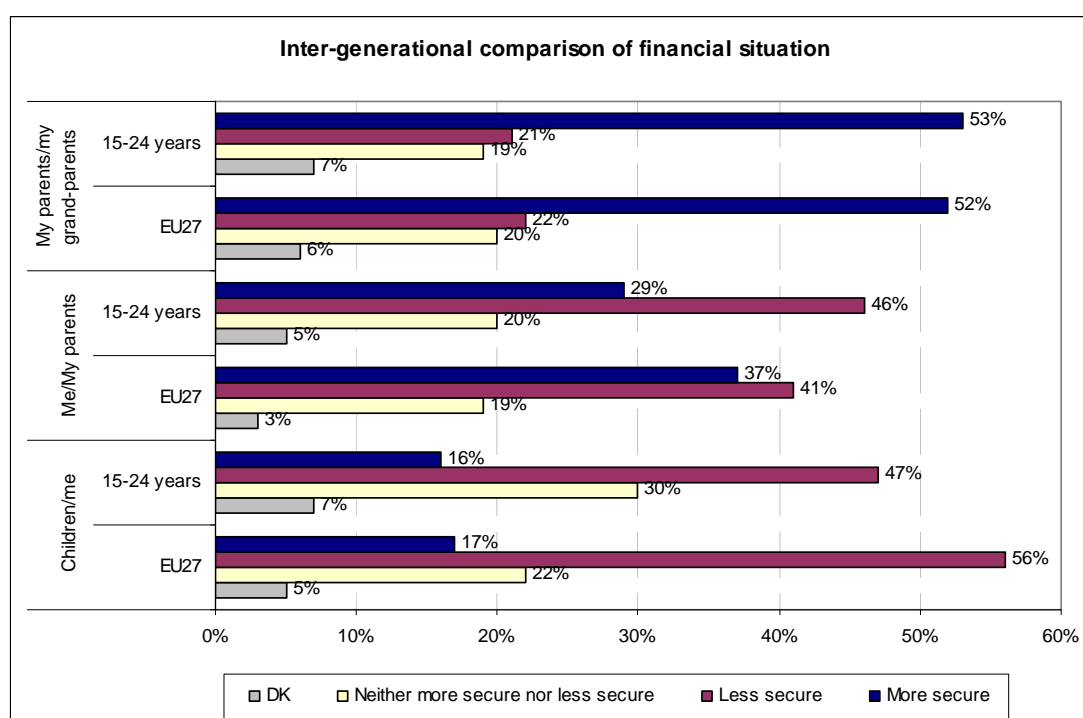
Source: EB S321 Pauvreté et exclusion sociale; date de terrain Août-Septembre 2009

Il n'existe pas de différence majeure de perception des tensions entre générations chez les plus jeunes et les autres classes d'âge.

b. Comparaison de la situation financière

'QA13.2 En général, pensez-vous que financièrement ... ?

- 'La vie de vos parents était plus, moins, ni plus ni moins sûre, que la vie de vos grands-parents
- 'La vie des personnes de votre génération est plus, moins, ni plus ni moins sûre, que la vie de ceux de la génération de vos parents
- 'La vie de ceux qui sont enfants aujourd'hui sera plus, moins, ni plus ni moins sûre, que la vôtre



Source: EB S321 Pauvreté et exclusion sociale; date de terrain Août-Septembre 2009

Une intéressante comparaison intergénérationnelle entre la perception de la situation financière d'une génération avec celle de ses ascendants et de ses descendants a été faite dans le cadre de l'Eurobaromètre sur la pauvreté et l'exclusion sociale.

- 53% des Européens les plus jeunes (15-24 ans) pensent que la situation financière de leurs parents est plus sûre que celle de leurs grands-parents. Ceci est également confirmé à l'échelle de l'UE27 où 52% des Européens (de tous âges) partagent la même opinion.
- Lorsqu'ils se comparent avec leurs parents, près de la moitié des plus jeunes Européens (46%) se sentent dans une situation financière moins sûre (seulement 29% pensent qu'ils ont une sécurité financière plus élevée). A l'échelle de l'UE27, cette différence est moindre : 41% des Européens (de tous âges) se sentent moins en sécurité que leurs parents, alors que 37% pensent le contraire.

- Interrogés à propos de la situation financière à venir de ceux qui sont les enfants d'aujourd'hui, les plus jeunes Européens sont moins pessimistes que l'ensemble des Européens: 47% des 15-24 ans pensent que l'avenir financier des enfants d'aujourd'hui sera moins sûr, contre 56% au niveau de l'UE 27 (tous groupes d'âge).

II. LES JEUNES ET LES ELECTIONS EUROPEENNES

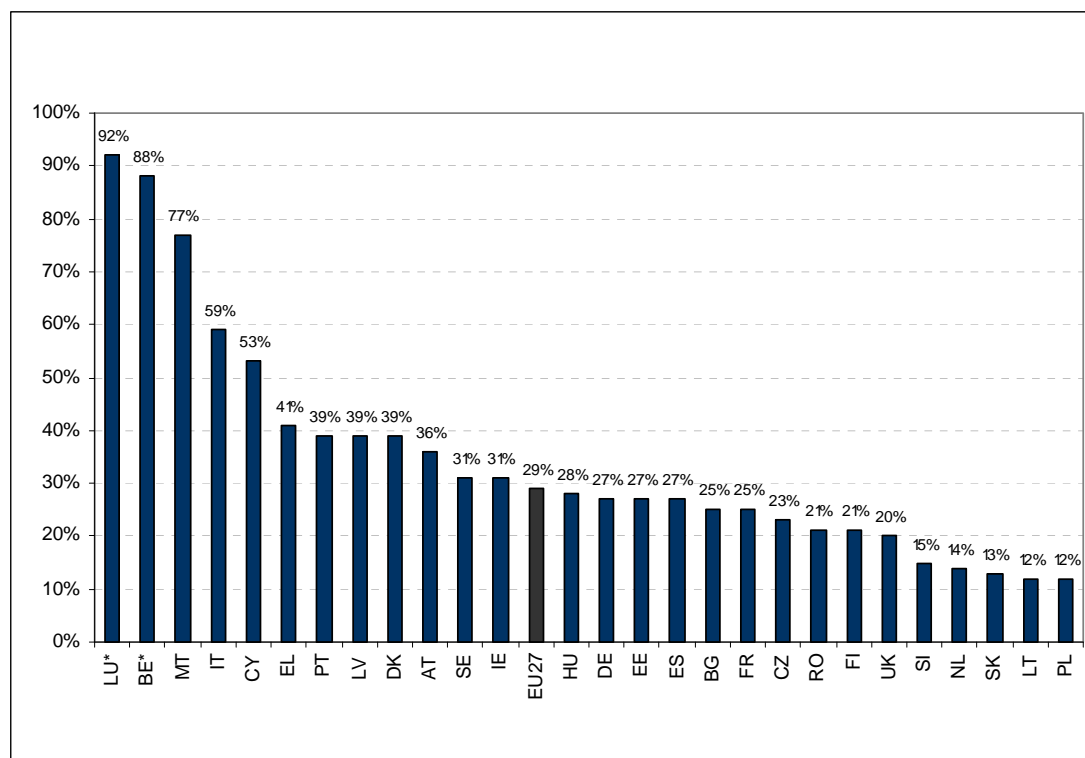
A. Participation aux élections européennes 2009

Q1 Participation aux élections du Parlement européen 2009. Moyennes européenne et par groupes d'âge

	EU27	18-24	Diff.	25-39	40-54	55+
PARTICIPATION	43%	29%	-14	36%	44%	50%
ABSTENTION	57%	71%	+14	64%	56%	50%

Dans l'UE, le groupe des répondants les plus jeunes a moins voté que la moyenne, la différence étant de 14 points de pourcentage.

Diagramme 1 : Participation aux élections européennes 2009. Répartition par Etats membre pour le groupe d'âge 18-24 ans.



Données pour le groupe d'âge des 18-24 ans.

Parmi les 18-24 ans, la participation a été la plus élevée au Luxembourg (92%) et en Belgique (88%), où le vote est obligatoire. Dans les autres Etats membres, la participation allait de 77% à Malte à 12% en Pologne.

Q1. Participation aux élections du Parlement européen 2009 : répartition par Etat membre et par âge.

	TOTAL	18-24	Diff.
PT	37%	39%	+2
LU#	91%	92%	+1
MT	79%	77%	-2
BE#	90%	88%	-2
CZ	28%	23%	-5
IT	65%	59%	-6
CY	59%	53%	-6
SK	20%	13%	-7
RO	28%	21%	-7
HU	36%	28%	-8
LT	21%	12%	-9
AT	46%	36%	-10
EL	53%	41%	-12
PL	25%	12%	-13
SI	28%	15%	-13
EU27	43%	29%	-14
BG	39%	25%	-14
SE	46%	31%	-15
LV	54%	39%	-15
UK	35%	20%	-15
FR	41%	25%	-16
DE	43%	27%	-16
EE	44%	27%	-17
ES	45%	27%	-18
FI	40%	21%	-19
DK	60%	39%	-21
NL	37%	14%	-23
IE	59%	31%	-28

Etats membres où le vote est obligatoire

Source : EB/PE 71, date de terrain juin 2009

En observant ce tableau, on constate que la participation des jeunes (18/24) comparée à celle des aînés est bien plus faible dans presque tous les pays, à l'exception du Portugal (+2 points) et du Luxembourg (+1, où le vote y est obligatoire)

Dans les autres Etats membres, le taux de participation des jeunes par rapport à la situation nationale est bien plus faible notamment en Irlande (-28 points), aux Pays-Bas (-23 points) et au Danemark (-21).

B. Souvenir de la campagne européenne

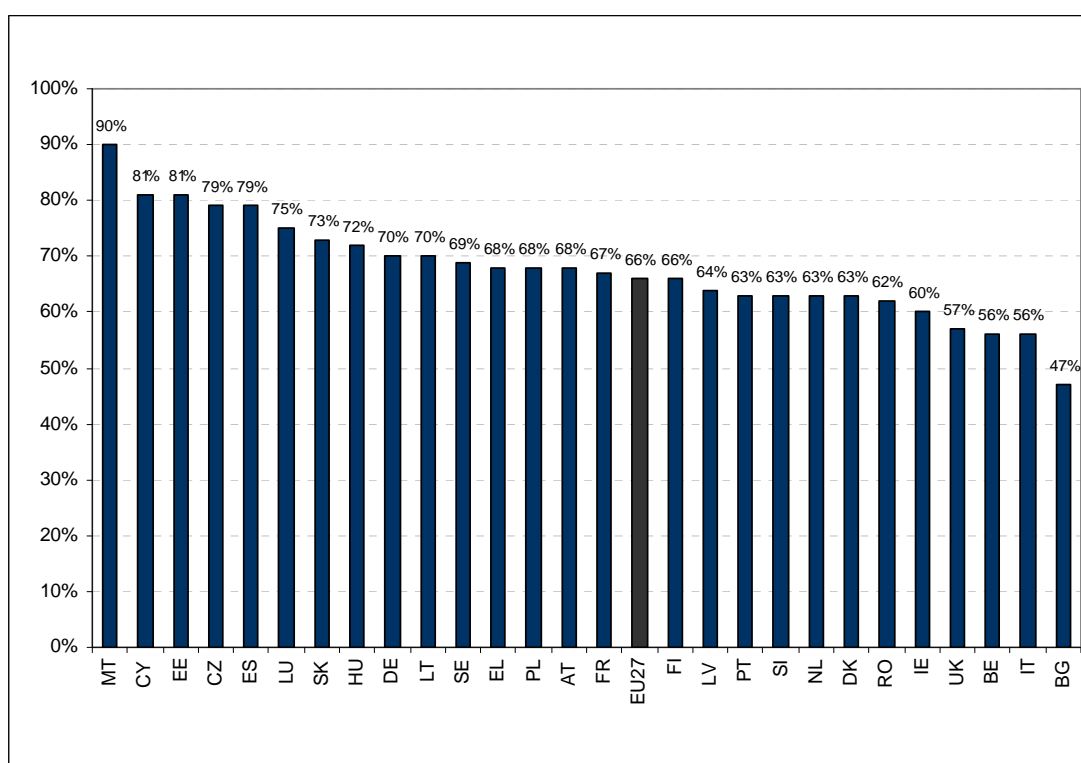
Q8 Personnellement, vous souvenez-vous avoir vu à la télévision, sur Internet ou sur des affiches, lu dans les journaux ou entendu à la radio une campagne ou une publicité encourageant les gens à aller voter aux élections européennes ?

Les moyennes pour l'UE et les groupes d'âge.

	EU27	18-24	Diff.	25-39	40-54	55+
Yes	67%	66%	-1	64%	69%	67%
No	30%	31%	+1	32%	29%	30%
DK	3%	3%	=	4%	2%	3%

L'exposition du groupe d'âge des 18-24 ans à une campagne encourageant les gens à aller voter aux élections européennes ne diffère pas sensiblement de l'exposition moyenne de la population dans l'UE (66% contre 67% en moyenne).

Diagramme 4 : Exposition à une campagne encourageant les gens à aller voter lors des EE09. Répartition pour la classe d'âge 18-24 ans.



Source : EB/PE 71.3, terrain juin 2009.

Données pour la classe d'âge des 18-24 ans.

L'exposition moyenne dans l'UE à une campagne encourageant les gens à aller voter était de 66% pour les plus jeunes. Parmi ce groupe de répondants:

⇒ L'exposition était la plus importante à Malte (90%), à Chypre et en Grèce (81%).

⇒ Elle était la plus faible en Bulgarie (47%), en Italie et en Belgique (56%).

Q8. Personnellement, vous souvenez-vous avoir vu à la télévision, sur Internet ou sur des affiches, lu dans les journaux ou entendu à la radio une campagne ou une publicité encourageant les gens à aller voter aux élections européennes ?

Répartition par Etat Membre pour le groupe d'âge 18-24 ans

	TOTAL	18-24	Diff.
CZ	75%	79%	+4
CY	78%	81%	+3
ES	76%	79%	+3
BE	53%	56%	+3
UK	54%	57%	+3
EL	66%	68%	+2
PL	66%	68%	+2
BG	45%	47%	+2
MT	89%	90%	+1
EE	80%	81%	+1
LU	74%	75%	+1
DE	69%	70%	+1
FR	66%	67%	+1
RO	62%	62%	=
EU27	67%	66%	-1
LT	72%	70%	-2
LV	66%	64%	-2
AT	72%	68%	-4
IT	60%	56%	-4
PT	67%	63%	-4
FI	71%	66%	-5
HU	79%	72%	-7
SK	82%	73%	-9
SI	75%	63%	-12
IE	72%	60%	-12
NL	78%	63%	-15
DK	79%	63%	-16
SE	86%	69%	-17

NB : La somme des réponses positives. Question posée à chaque répondant.
Source: EB71/PE, date de terrain Juin2009

De la même façon qu'il y a peu de différence entre la catégorie jeunes (18-24) et la moyenne européenne, le souvenir d'une campagne pour la classe d'âge 18/24 ans varie peu d'un Etat membre à l'autre.

- ⇒ Dans 13 Etats membres, les répondants les plus jeunes se rappellent de la campagne plus que la moyenne, mais les différences sont faibles, allant de 4 points de pourcentage (République Tchèque) à seulement 1 point (Malte, Estonie, Luxembourg, Allemagne et France).
- ⇒ En revanche dans 13 Etats membres, la classe d'âge 18-24 ans se rappelle de la campagne dans une moindre mesure lorsqu'on la compare au résultat national. La différence est la plus élevée en Suède (17 points), au Danemark (16 points) et aux Pays-Bas (15).

C. Informations nécessaires pour aller voter

Pour chacune des propositions suivantes, dites-moi si elle correspond plutôt ou plutôt pas à votre attitude ou à votre opinion.

Répartition par Etat Membre pour le groupe d'âge 18-24 ans

<i>Vous disposez de toutes les informations nécessaires pour choisir pour qui vous alliez voter lors des récentes élections européennes</i>			
	TOTAL	18-24	Diff.
CZ	49%	52%	+3
IT	60%	59%	-1
UK	42%	41%	-1
MT	90%	88%	-2
BE	69%	66%	-3
LV	66%	63%	-3
SK	63%	59%	-4
NL	53%	47%	-6
AT	62%	55%	-7
HU	59%	52%	-7
RO	49%	42%	-7
PT	44%	37%	-7
EL	68%	61%	-7
EE	71%	62%	-9
EU27	53%	44%	-9
LT	57%	47%	-10
BG	49%	39%	-10
DE	56%	45%	-11
LU	75%	62%	-13
PL	42%	29%	-13
ES	54%	40%	-14
SE	58%	43%	-15
DK	60%	42%	-18
FR	49%	31%	-18
CY	79%	61%	-18
FI	70%	47%	-23
IE	67%	41%	-26
SI	60%	31%	-29

Source: EB71/PE, date de terrain Juin2009

- ⇒ C'est seulement en République tchèque qu'il y a davantage de répondants âgés de 18 à 24 ans qui disent davantage que la moyenne nationale, d'avoir disposé de toutes les informations nécessaires pour être en mesure de voter aux élections européennes de 2009 (+3 points de pourcentage).
- ⇒ Dans les autres Etats membres, la part des répondants les plus jeunes est plus faible par rapport à la moyenne nationale. La différence est particulièrement importante en Slovaquie (-29 points), en Irlande (-26) et en Finlande (-23).

NOTE METHODOLOGIQUE

Cette note résume plusieurs études de l'Eurobaromètre sur 2 ans. Les sources des données sont reprises ci-dessus sous chaque tableau ou diagramme. Leurs caractéristiques sont les suivantes:

1. EB/EC Standard 68
 - a. Population: UE 15+
 - b. Couverture: UE27 (26.768 citoyens européens)
 - c. Terrain: Septembre - Novembre 2007
 - d. Méthode: face à face

2. EB/EC Standard 69
 - a. Population: UE 15+
 - b. Couverture: UE27 (26.661 citoyens européens)
 - c. Terrain: Mars - Avril 2008
 - d. Méthode: face à face

3. EB/EC Standard 70
 - a. Population: UE 15+
 - b. Couverture: UE27 (26.618 citoyens européens)
 - c. Terrain: Octobre-Novembre 2008
 - d. Méthode: face à face

4. EB/PE Standard 71 - Étude post-électorale
 - a. Population: UE 18+ (en Autriche 16+)
 - b. Couverture: UE27 (26.830 citoyens européens)
 - c. Terrain: Juin-Juillet 2009
 - d. Méthode: face à face

NB: Compte tenu du faible taux de participation, les résultats pour les questions posées aux seuls votants doivent être interprétées avec précaution dû au faible nombre de répondants pour le groupe d'âge des plus jeunes dans les Etats membres suivants: les Pays-Bas, la Lituanie, la Pologne, la Slovénie, la Slovaquie et la Finlande.

5. EB/EC Special 321 Exclusion sociale et pauvreté
 - a. Population: UE 15+
 - b. Couverture: UE27 (26.719 citoyens européens)
 - c. Terrain: Août-Septembre 2009
 - d. Méthode: face à face

Unité de suivi de l'opinion publique

Pour plus d'information: Jacques Nancy (+32 2 284 24 85), Nives Žun (+32 2 284 43 99), Andrew Clarke (+32 2 284 06 45), Nathalie Lefevre (+32 2 284 12 26), Jowita Wypych (+32 2 284 06 55), Jonas Trifot (+32 2 284 06 45)